

ОПЫТ РЕГИОНОВ

EXPERIENCE OF REGIONS

DOI: 10.12731/2658-6649-2022-14-5-318-336

УДК 338.49

СОЦИАЛЬНАЯ УСТОЙЧИВОСТЬ
ТЕРРИТОРИЙ АЗИАТСКОЙ РОССИИ*С.Н. Иванова, А.К. Тулохонов*

Введение. В регионах Азиатской России отмечаются проблемы и противоречия в развитии социальной сферы, дифференциация городских и сельских поселений по инфраструктурной обеспеченности, транспортной доступности. Достижение социальной устойчивости территорий Азиатской России является важнейшим условием долгосрочного бескризисного развития этих территорий, поддержания национальной безопасности и обеспечения национальных интересов страны.

Цель исследования состояла в разработке и апробации методики оценки социальной устойчивости территорий, которая одновременно способна представить целостное видение ситуации, а с другой – детализировать ключевые проблемы в части их пространственной локализации.

Материалы и методы. Материалом для статьи послужили статистические данные Федеральной службы государственной статистики по 27 территориям Азиатской России. Авторская методика основана на методе расчета интегральных индексов социальной устойчивости и предполагает ранжирование территорий по доступности услуг социальной инфраструктуры, социальной безопасности и качеству социальной среды.

Результаты. Проведена дифференциация регионов по интегральному индексу социальной устойчивости, покупательной способности заработной платы и ВРП на душу населения. Результаты исследования показали, что в целом для регионов Северной Азии в качестве приоритетов развития необходимо определить: здравоохранение, рынок труда и безопасность социальной среды, материальное благосостояние и демографическое развитие.

Основные выводы и рекомендации могут быть использованы различными органами законодательной и исполнительной власти при совершенствовании

системы комплексной оценки социальной устойчивости и при разработке программ социально-экономического развития регионов Азиатской России.

Ключевые слова: *социальная устойчивость; доступность услуг социальной сферы; социальная безопасность территории; качество социальной среды*

Для цитирования. *Иванова С.Н., Тулохонов А.К. Социальная устойчивость территорий Азиатской России // Siberian Journal of Life Sciences and Agriculture. 2022. Т. 14, №5. С. 318-336. DOI: 10.12731/2658-6649-2022-14-5-318-336*

SOCIAL SUSTAINABILITY OF TERRITORIES ASIAN RUSSIA

S.N. Ivanova, A.K. Tulokhonov

Introduction. *In the regions of Asian Russia, there are problems and contradictions in the development of the social sphere, differentiation of urban and rural settlements in terms of infrastructure provision, transport accessibility. Achieving social sustainability of the territories of Asian Russia is the most important condition for the long-term crisis-free development of these territories, maintaining national security and ensuring the national interests of the country.*

Purpose of the study *to develop and test a methodology for assessing the social sustainability of territories, which is both able to present a holistic vision of the situation, and on the other hand, to detail the key problems in terms of their spatial localization.*

Materials and methods. *The material for the article was the statistical data of the Federal State Statistics Service for 27 territories of Asian Russia. The author's methodology is based on the calculation of integral indices of social sustainability and involves ranking territories according to the availability of social infrastructure services, social security and the quality of the social environment.*

Results. *The regions were differentiated according to the integral index of social stability, the purchasing power of wages and GRP per capita. The results of the study showed that, in general, for the regions of North Asia, it is necessary to determine the following as development priorities: health care, the labor market and the security of the social environment, material well-being and demographic development.*

The main conclusions and recommendations can be used by various legislative and executive authorities in improving the system for a comprehensive assessment of social sustainability and in developing programs for the socio-economic development of the regions of Asian Russia.

Keywords: *social sustainability; availability of social services; social security of the territory; social environment quality*

For citation. *Ivanova S.N., Tulokhonov A.K. Social Sustainability of Territories Asian Russia. Siberian Journal of Life Sciences and Agriculture, 2022, vol. 14, no. 5, pp. 318-336. DOI: 10.12731/2658-6649-2022-14-5-318-336*

Введение

Социальная устойчивость является важной частью устойчивого развития, долгое время находившаяся в тени повышенного внимания к экологической и экономической устойчивости. В статье отражены результаты исследования оценки социальной устойчивости и определения путей ее достижения применительно к регионам Азиатской России. Эти территории занимают 76,68% площади страны, на которой проживает 25,65% всего населения, производят почти треть ВВП и являются зоной стратегических интересов России [11, с. 58-63]. В регионах Азиатской России сосредоточен основной природно-ресурсный потенциал нашей страны: природные богатства, топливно-энергетические, рудные и нерудные полезные ископаемые, водные, лесные, земельные ресурсы и др. При этом в данных регионах отмечаются проблемы и противоречия в развитии социальной сферы, дифференциация городских и сельских поселений по инфраструктурной обеспеченности, транспортной доступности. Достижение социальной устойчивости данных регионов является важнейшим условием долгосрочного бескризисного развития этих территорий, поддержания национальной безопасности и обеспечения национальных интересов страны.

В связи с этим была разработана и апробирована методика оценки социальной устойчивости регионов, в основе которой лежит расчет интегральных индексов уровня социальной устойчивости.

Идея устойчивого развития (УР), обозначенная в 1987 г. Г. Х. Брундтланд в докладе «Наше общее будущее», была официально одобрена главами государств и правительств в 1992 г. на Международной конференции Организации Объединенных Наций по окружающей среде и развитию в Рио-де-Жанейро [2]. За последние тридцать лет эта идея развилась в глобальную Концепцию устойчивого развития (sustainable development concept). В современных интерпретациях УР основное внимание сосредоточено на экономических, экологических и социальных приоритетах – часто с установлением определенного баланса. В различных контекстах упрощенное понимание с тремя «столпами» как «табуреткой на трех ножках», «тройным итогом», или три Р – (prosperity, planet, people) подразумевает, что решение

некоторых из самых сложных глобальных проблем влечет изменение привычных концепций, а не перестройку всего общества [23], [17]. По мере того, как ученые в различных областях разработали множество методов измерения [21] и достижения УР [19], социальная составляющая заслужила репутацию неуловимой [20] и даже хаоса [27] отчасти потому, что социальные приоритеты разнообразны. Показатели качества жизни и социального разнообразия являются обязательными при анализе социальной устойчивости [25]. Исследования показали, что решение проблем бедности и социального неравенства имеют важное значение для достижения экологического благополучия. Отмечается, что «немного нереалистично ожидать, что люди будут заботиться о глобальном потеплении или вымирании видов, когда им холодно, голодно, они ищут работу или чувствуют себя небезопасно в собственном доме» [19]. Интерес вызывают исследования взаимосвязи социальной устойчивости и социальной безопасности в развитии территорий [18]. Зарубежные ученые большое внимание уделяют изучению социальной устойчивости в городах и пригородах [22, 23].

В исследованиях российских ученых было выявлено влияние избыточного неравенства на социальную устойчивость России [1]; в качестве факторов социальной устойчивости определены: жилищная обеспеченность [14], благосостояние населения [13], стабильное развитие сельских территорий и доходы сельского населения [15], доступность социальной инфраструктуры [5].

Зарубежные и отечественные специалисты отмечают влияние системы здравоохранения на социальную устойчивость [24], социальное неравенство и неравенство в предоставлении услуг здравоохранения, которые зачастую связаны с неэффективными системами управления [9, 7]. Эксперты пришли к выводу, что пандемия коронавируса обострила проблемы социального неравенства в мире [10].

Разработаны методические подходы к оценке социальной устойчивости территорий на примере Республики Башкортостан [3], Мурманской области [4], регионов Севера России [8, 12, 26], в которых особое внимание уделяется вопросам повышения уровня жизни, специфики устойчивого развития северных территорий. Авторы подчеркивают важность дифференцированной региональной политики для преодоления различий в социально-экономическом развитии регионов России.

Анализ отечественного и зарубежного опыта по разработке правовых документов в сфере УР позволяет сделать вывод о том, что концепция устойчивого развития приобрела большое значение для многих государств.

В 2015 году 193 государства Генеральной ассамблеи ООН приняли Повестку в области УР на период до 2030 года, которая охватывает 17 Целей УР и 169 связанных с ними целевых показателей. В России последовательный переход к УР начался задолго до утверждения данной Повестки. Указом Президента Российской Федерации от 01.04.1996 г. № 440 была утверждена Концепция перехода страны к устойчивому развитию, «обеспечивающий сбалансированное решение социально-экономических задач и проблем сохранения благоприятной окружающей среды и природно-ресурсного потенциала в целях удовлетворения потребностей нынешнего и будущих поколений людей». Указом Президента Российской Федерации от 21 июля 2020 года № 474 «О национальных целях развития Российской Федерации на период до 2030 года» скорректированы национальные цели развития Российской Федерации, которые напрямую соотносятся с целями УР.

Система государственного управления Российской Федерации в целом «способствует реализации Повестки устойчивого развития, большинство целей и задач устойчивого развития уже в той или иной мере заложено в основные стратегические и программные документы, принятые в России» [16, С.7]. В настоящее время мероприятия, направленные на достижение целей устойчивого развития, включены в стратегические и программные документы, в том числе в доктрины, государственные программы, концепции. «По каждой цели устойчивого развития есть так называемые «точки роста»» [6, С.10]. Это задачи, которые нужно решить для дальнейшего достижения поставленных на международном уровне целей, например: ускорение роста производительности труда, устранение различий в распределении доходов населения, в том числе в региональном разрезе.

Вышеизложенное актуализирует разработку и апробацию методики оценки социальной устойчивости территорий. Для повышения эффективности расходов, направляемых на социальные цели, определение приоритетов достижения социальной устойчивости регионов, становится одной из важных задач государственной социальной политики. В связи с этим необходимы исследования, которые одновременно способны представить целостное видение ситуации, а с другой – детализировать ключевые проблемы в части их пространственной локализации.

Обобщая имеющиеся подходы, социальную устойчивость можно трактовать как такое состояние социума, при котором обеспечиваются высокое качество жизни, социальная справедливость, а будущие поколения имеют

не меньший доступ к социальным и другим ресурсам как нынешнее поколение, что, в конечном счете, обеспечивает дальнейшее существование и развитие социума. Разработана и апробирована методика оценки социальной устойчивости территории, в основе которой лежит расчет интегральных индексов уровня социальной устойчивости.

Материалы и методы

Проведена оценка социальной устойчивости территорий 27 регионов Азиатской России по разработанной и апробированной методике, в основе которой лежит метод расчета интегральных индексов уровня социальной устойчивости. Определены 16 показателей, объединенные в 6 групп и 3 блока по составляющим социальной устойчивости (табл. 1) [11].

Таблица 1.

Система показателей, групп показателей и блоков для оценки уровня социальной устойчивости

	Блок	Группы показателей	Показатели
1	2	3	4
1	Социальная инфраструктура	1 Здравоохранение	1 Обеспеченность врачами, на 10 тыс. населения
			2 Обеспеченность больничными койками, на 10 тыс. населения
			3 Младенческая смертность (число детей, умерших в возрасте до 1 года, на 1000 родившихся)
		2 Образование	4 Обеспеченность детей дошкольного возраста местами в ДООУ, мест на 1000 детей.
			5 Обеспеченность услугами учреждений профессионального образования (численность студентов учреждений высшего и среднего профессионального образования, на 10 тыс. чел. населения)
2	Социальная безопасность территории	3 Рынок труда и материальное благосостояние	6 Уровень безработицы, %
			7 Уровень бедности, доля населения с доходами ниже величины прожиточного минимума, %
			8 Коэффициент фондов (соотношение доходов 10% наиболее и 10% наименее обеспеченного населения)
		4 Безопасность социальной среды	9 Количество зарегистрированных преступлений, на 100 тыс. населения
			10 Коэффициент демографической нагрузки

Окончание табл. 1.

3	Качество социальной среды	5 Демографическое развитие	11 Ожидаемая средняя продолжительность жизни при рождении, лет
			12 Суммарный коэффициент рождаемости (среднее число детей, рожденных женщиной в фертильном возрасте, 15-49 лет)
			13 Смертность населения в трудоспособном возрасте (на 100 000 человек трудоспособного возраста), без учета смертности от внешних причин
		6 Жилищные условия	14 Обеспеченность населения питьевой водой, отвечающей требованиям безопасности, %
			15 Общая площадь жилых помещений, приходящаяся в среднем на одного жителя (кв. м.)
			16 Доля жилищного фонда, оборудованного всеми видами благоустройства, %

На первом этапе методика предполагает ранжирование территорий по критериям: доступности услуг социальной инфраструктуры; социальной безопасности территории; качества социальной среды.

В целях достижения сопоставимости показателей в исследовании применен метод нормирования в интервале от 0 до 1, где 1 соответствует максимальному значению соответствующего показателя регионов Северной Азии.

$$x_{ij}^{\text{норм}} = \frac{x_{ij}}{x_{\text{max}_{ij}}},$$

где $x_{ij}^{\text{норм}}$ – нормированное значение j -го показателя, которым обладает i -й регион-субъект РФ, $x_{\text{max}_{ij}}$ – максимальное j -го показателя среди субъектов РФ, i – номер субъекта, j – номер показателя.

Для удобства восприятия анализ нормированных показателей социальной устойчивости проведен с использованием цветовых обозначений. Красным цветом обозначены показатели, значения которых наихудшие и требуют скорейших мер по их решению, желтым цветом – ситуация пограничная, требует внимания; зеленым цветом – оптимальная ситуация.

На втором этапе методика предполагает ранжирование территорий по: интегральному индексу уровня социальной устойчивости; покупательной способности заработной платы; ВРП на душу населения.

Результаты и обсуждение

Анализ доступности услуг социальной инфраструктуры показал, что группу с наибольшими значениями интегрального индекса доступности услуг социальной инфраструктуры составляют регионы: Магаданская

область, Томская область, Сахалинская область, Камчатский край, Хабаровский край, Чукотский автономный округ, Свердловская область, Республика Саха (Якутия), Тюменская область (табл.2). Новосибирская область, Челябинская область, Омская область, Приморский край, Амурская область, Иркутская область, Ханты-Мансийский автономный округ – Югра, Забайкальский край, Красноярский край составили группу регионов со средними значениями интегрального индекса доступности услуг социальной инфраструктуры. Группу с наименьшими показателями интегрального индекса доступности услуг социальной инфраструктуры составили регионы: Ямало-Ненецкий автономный округ, Республика Хакасия, Кемеровская область, Алтайский край, Республика Тыва, Еврейская автономная область, Республика Бурятия, Курганская область, Республика Алтай.

Анализ социальной безопасности территории показал, что группу регионов с наибольшими значениями интегрального индекса социальной безопасности территории составляют регионы: Ямало-Ненецкий автономный округ, Ханты-Мансийский автономный округ – Югра, Чукотский автономный округ, Сахалинская область, Магаданская область, Камчатский край, Хабаровский край, Тюменская область, Кемеровская область. В группу регионов со средними значениями интегрального индекса социальной безопасности территории составляют регионы: Свердловская область, Челябинская область, Томская область, Приморский край, Еврейская автономная область, Республика Хакасия, Республика Саха (Якутия), Красноярский край, Иркутская область. Группу с наименьшими показателями интегрального индекса социальной безопасности территории составили регионы: Новосибирская область, Амурская область, Омская область, Забайкальский край, Алтайский край, Республика Бурятия, Курганская область, Республика Тыва, Республика Алтай.

Анализ качества социальной среды показал, что в группу с наибольшими значениями интегрального индекса качества социальной среды составляют регионы: Ямало-Ненецкий автономный округ, Ханты-Мансийский автономный округ – Югра, Тюменская область, Свердловская область, Сахалинская область, Камчатский край, Челябинская область, Новосибирская область, Магаданская область. Красноярский край, Хабаровский край, Иркутская область, Томская область, Омская область, Чукотский автономный округ, Республика Саха (Якутия), Амурская область, Республика Хакасия – составили группу регионов со средними значениями интегрального индекса качества социальной среды. Группу с наименьшими

показателями интегрального индекса качества социальной среды составили регионы: Алтайский край, Приморский край, Кемеровская область, Республика Тыва, Республика Алтай, Еврейская автономная область, Забайкальский край, Курганская область, Республика Бурятия.

Таблица 2.

Ранжирование регионов Северной Азии по критериям социальной устойчивости

	Ранг интегрального индекса доступности услуг социальной инфраструктуры	Ранг интегрального индекса социальной безопасности территории	Ранг интегрального индекса качества социальной среды
Ямало-Ненецкий автономный округ	19	1	1
Магаданская область	1	5	9
Ханты-Мансийский автономный округ – Югра	16	2	2
Сахалинская область	3	4	5
Чукотский автономный округ	6	3	15
Камчатский край	4	6	6
Томская область	2	12	13
Свердловская область	7	10	4
Тюменская область	9	8	3
Хабаровский край	5	7	11
Челябинская область	11	11	7
Новосибирская область	10	19	8
Республика Саха (Якутия)	8	16	16
Приморский край	13	13	20
Иркутская область	15	18	12
Омская область	12	21	14
Красноярский край	18	17	10
Кемеровская область	21	9	21
Амурская область	14	20	17
Республика Хакасия	20	15	18
Алтайский край	22	23	19
Еврейская автономная область	24	14	24
Забайкальский край	17	22	25
Республика Тыва	23	26	22

Окончание табл. 2.

Республика Бурятия	25	24	27
Курганская область	26	25	26
Республика Алтай	27	27	23

Ранжирование регионов Северной Азии проведено на основе интегрального индекса социальной устойчивости, расчет которого проводился по формуле (табл. 3, рис. 1):

$$I_i^n = \sum_{m=1}^4 P_{mi}$$

где I_i^n – интегральный индекс социальной устойчивости

P_{mi} – индексы показателей

Анализ социальной устойчивости показал, что группу регионов с наибольшими значениями интегрального индекса социальной устойчивости составляют регионы: Ямало-Ненецкий автономный округ, Магаданская область, Ханты-Мансийский автономный округ – Югра, Сахалинская область, Чукотский автономный округ, Камчатский край, Томская область, Свердловская область, Тюменская область (табл. 3). В эту группу попали лидеры нефтедобычи, трансформирующие в социальный прогресс большую углеводородную ренту; регионы с горнодобывающей промышленностью, а также территории с диверсифицированной экономикой.

Группу регионов со средними показателями интегрального индекса социальной устойчивости составляют: Хабаровский край, Челябинская область, Новосибирская область, Республика Саха (Якутия), Приморский край, Иркутская область, Омская область, Красноярский край, Кемеровская область. Большинство регионов данной группы отличаются высокой вовлеченностью природного капитала в оборот и высоким уровнем производственного потенциала, с развитой промышленностью.

Амурская область, Республика Хакасия, Алтайский край, Еврейская автономная область, Забайкальский край, Республика Тыва, Республика Бурятия, Курганская область, Республика Алтай составили группу регионов с наименьшими показателями интегрального индекса социальной устойчивости. Основу данной группы составляют приграничные территории, национальные республики и регионы с аграрной специализацией.

Ранжирование регионов Северной Азии по интегральному индексу социальной устойчивости

Таблица 3.

	Доступность, качество социальной инфраструктуры		Образование		Социальная безработица, структура рынка труда и безработица по сектору социальной сферы		Качество социальной территории		Качество социальной среды		Интегральный индекс социальной устойчивости	Ранг интегрального индекса социальной устойчивости	ВВП на душу населения									
	Здоровое общество	Образование	Рынок труда и безработица по сектору социальной сферы	Материальное благосостояние	Демографические процессы	Жизненные условия																
Удмуртско-Немецкий автономный округ	0,683	0,589	0,583	0,744	0,215	1,000	1,000	0,164	1,000	0,452	0,883	0,6405	0,417	0,893	0,605	0,926	11,794	1	1	1		
Магadanская область	0,699	0,857	0,677	0,908	0,520	0,740	0,854	0,170	0,563	0,644	0,5079	0,254	0,985	0,860	0,594	0,878	11,352	3	3	5		
Ханты-Мансийский автономный округ – Юра	0,644	0,564	0,583	0,735	0,365	0,774	0,882	0,113	0,583	0,664	0,894	0,6008	0,425	0,872	0,626	0,878	11,024	3	5	2		
Сургутская область	0,723	0,894	0,467	0,697	0,450	0,533	0,764	0,114	0,636	0,586	0,6631	0,281	0,805	0,819	0,738	10,856	4	2	3	3		
Чукотский автономный округ	0,825	1,000	0,443	1,000	0,233	0,480	0,961	0,133	0,613	0,567	0,808	0,5927	0,215	0,824	0,705	0,773	10,722	5	4	4	4	
Камчатский край	0,588	0,869	0,488	0,815	0,440	0,615	0,887	0,110	0,366	0,726	0,850	0,5645	0,279	0,997	0,769	0,702	10,640	6	16	8	8	
Томская область	0,595	0,701	0,467	0,684	1,000	0,267	0,797	0,133	0,340	0,540	0,873	0,4265	0,347	0,939	0,749	0,625	10,403	7	14	13	13	
Свердловская область	0,620	0,847	0,568	0,617	0,675	0,393	0,698	0,164	0,544	0,620	0,861	0,5379	0,288	0,987	0,798	0,730	10,374	8	13	12	12	
Тюменская область	0,644	0,643	0,512	0,647	0,722	0,571	0,796	0,124	0,408	0,773	0,842	0,5849	0,272	0,846	0,722	0,771	10,355	9	7	9	9	
Хабаровский край	0,445	0,620	0,523	0,761	0,624	0,538	0,705	0,110	0,389	0,958	0,865	0,4965	0,301	0,948	0,804	0,740	10,170	11	24	18	18	
Новосибирская область	0,627	0,741	0,588	0,585	0,757	0,545	0,737	0,125	0,555	0,726	0,865	0,5217	0,311	0,906	0,775	0,699	9,954	12	20	16	16	
Республика Саха (Якутия)	0,675	0,672	0,412	0,684	0,624	0,308	0,808	0,158	0,283	0,607	0,873	0,6271	0,341	0,872	0,687	0,505	9,846	13	6	6	6	
Иркутский край	0,572	0,756	0,596	0,658	0,595	0,296	0,783	0,112	0,377	0,746	0,854	0,5709	0,283	0,928	0,702	0,544	9,766	14	19	14	14	
Иркутская область	0,551	0,727	0,544	0,644	0,665	0,296	0,718	0,278	0,794	0,746	0,854	0,5712	0,252	0,913	0,754	0,644	9,766	15	10	10	10	
Омская область	0,573	0,652	0,562	0,590	0,857	0,258	0,706	0,167	0,360	0,739	0,857	0,4877	0,318	0,912	0,757	0,598	9,727	17	11	7	7	
Красноярский край	0,567	0,634	0,404	0,643	0,585	0,375	0,767	0,127	0,288	0,669	0,857	0,5032	0,294	0,927	0,757	0,678	9,727	17	11	7	7	
Камчатская область	0,495	0,712	0,375	0,701	0,532	0,338	0,708	0,090	0,322	0,639	0,827	0,5187	0,239	0,936	0,760	0,658	9,660	19	12	15	15	
Амурская область	0,620	0,738	0,389	0,664	0,448	0,264	0,697	0,101	0,265	0,977	0,860	0,5295	0,299	0,978	0,769	0,692	9,660	20	17	17	17	
Республика Хакасия	0,449	0,582	0,538	0,800	0,548	0,387	0,674	0,123	0,280	0,773	0,837	0,4769	0,299	0,934	0,740	0,513	9,332	21	27	25	25	
Алтайский край	0,421	0,702	0,438	0,633	0,739	0,327	0,553	0,252	0,099	0,207	1,000	0,828	0,5759	0,257	0,859	0,711	0,511	9,230	22	26	21	21
Еврейская автономная область	0,586	0,797	0,412	0,572	0,568	0,231	0,765	0,151	0,234	0,850	0,837	0,5907	0,277	0,938	0,637	0,432	9,204	23	25	22	22	
Забайкальский край	0,567	0,828	0,582	0,452	0,566	0,126	0,693	0,081	0,155	0,766	0,813	1,0000	0,263	0,958	0,418	0,336	9,008	24	8	27	27	
Республика Бурятия	0,501	0,658	0,582	0,573	0,566	0,218	0,715	0,099	0,145	0,825	0,863	0,6567	0,319	0,749	0,643	0,323	8,888	25	18	27	27	
Калининская область	0,324	0,679	0,339	0,706	0,411	0,382	0,672	0,116	0,254	0,867	0,858	0,5849	0,273	0,694	0,478	0,452	8,769	26	25	24	24	
Республика Алтай	0,511	0,566	0,280	0,619	0,503	0,161	0,652	0,097	0,206	0,746	0,849	0,7021	0,290	0,989	0,637	0,291	8,668	27	22	26	26	
Иркутский край	0,323	0,378	0,143	0,250	0,138	0,126	0,609	0,081	0,155	0,452	0,807	0,3571	0,215	0,455	0,418	0,291						
Средний	0,548	0,385	0,425	0,500	0,438	0,412	0,729	0,387	0,432	0,634	0,871	0,5714	0,477	0,656	0,62	0,528						
Средний	0,549	0,386	0,429	0,501	0,439	0,412	0,740	0,388	0,438	0,635	0,871	0,5715	0,477	0,657	0,615	0,528						
Высокий	0,774	0,794	0,714	0,750	0,718	0,709	0,859	0,694	0,720	0,817	0,935	0,7838	0,738	0,818	0,807	0,764						
Высокий	0,775	0,794	0,714	0,751	0,719	0,710	0,870	0,695	0,721	0,818	0,936	0,7839	0,739	0,819	0,808	0,765						
Высокий	1,000	1,000	1,000	1,000	1,000	1,000	1,000	1,000	1,000	1,000	1,000	1,000	1,000	1,000	1,000	1,000						

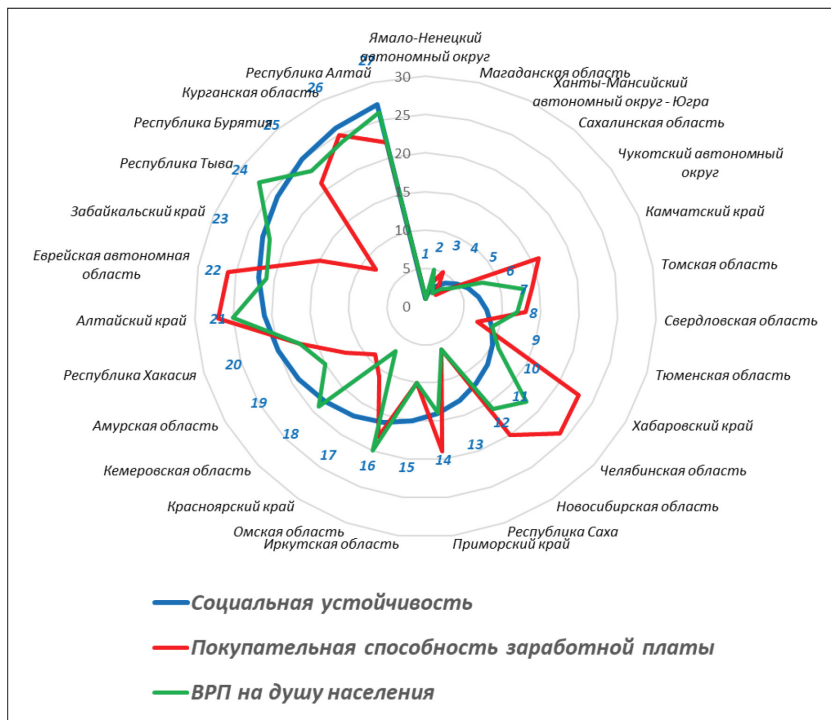


Рис. 1. Ранжирование территорий Азиатской России по интегральному индексу социальной устойчивости, покупательной способности заработной платы и ВРП на душу населения

Выводы

Анализ показал, что в целом для регионов Северной Азии в качестве приоритетов развития определены: здравоохранение, рынок труда и безопасность социальной среды, материальное благосостояние и демографическое развитие.

Особое внимание в сфере социальной инфраструктуры на территории Азиатской России требуется уделить здравоохранению. Политика в сфере здравоохранения должна быть ориентирована на доступность и качество медицинской помощи; сохранение и рост обеспеченности объектами здравоохранения в местах проживания населения, особенно в отдаленных и малонаселенных поселениях; приоритет профилактики в сфере охраны здоровья; приоритет охраны здоровья матери и ребенка.

Актуальна разработка социальных технологий, направленные на снижение смертности в трудоспособном возрасте и преступности (в 27 регионах отмечены наихудшие индексы показателей), повышение рождаемости и продолжительности жизни. Для повышения доступности медицинского обслуживания населения, необходимы, прежде всего, повышение оплаты труда медицинских работников, повышение нормативов обеспечения объектами здравоохранения, медицинскими кадрами сельских и городских малонаселенных приграничных территорий России.

На повестке дня на сегодняшний момент стоит решение комплексных и взаимосвязанных проблем безработицы и бедности, значения которых в несколько раз превышают предельно-критические значения в приграничных регионах: Республика Тыва, Забайкальский край, Республика Бурятия, Республика Алтай. Нам представляется важным уделять особое внимание приграничным регионам, с целью преодоления диспропорций социально-экономического развития субъектов Российской Федерации.

Таким образом, в регионах Азиатской России необходимо разработать социальные технологии, направленные на повышение социальной устойчивости, среди которых должны быть выделены следующие направления: здоровье и качество медицины; работа и заработок; безопасность социальной среды и демографическое развитие.

По результатам работы даны рекомендации, которые могут быть использованы различными органами законодательной и исполнительной власти при совершенствовании системы комплексной оценки социальной устойчивости и при разработке программ социально-экономического развития регионов Азиатской России.

Информация о конфликте интересов. Авторы заявляют об отсутствии конфликта интересов.

Информация о спонсорстве. Исследование выполнено в рамках государственного задания Байкальского института природопользования СО РАН Проект № АААА-А21-121011590039-6 (0273-2021-0003)

Funding. The study was carried out within the framework of the state task of the Baikal Institute of Nature Management SB RAS Project No. AAA-A-21-121011590039-6 (0273-2021-0003).

Список литературы

1. Акьюлов Р. И. Влияние социально-экономического неравенства на социальную устойчивость России // Вопросы политологии и социологии. 2015. № 3. С. 60-63.

2. Брундтланд Г.Х. Наше общее будущее // Доклад Всемирной комиссии по вопросам окружающей среды и развития [Электронный ресурс]<https://www.un.org/ru/ga/pdf/brundtland.pdf> (дата обращения: 16.04.2022)
3. Гайфуллин А. Ю. Методический подход к оценке социальной устойчивости территориальных образований // Известия Уфимского научного центра РАН. 2016. № 1. С. 104-109.
4. Гущина И. А., Кондратович Д.Л. Методология и практика оценки социальной устойчивости в Арктическом регионе // Экономика и управление: проблемы, решения. 2018. Т. 3. № 12. С. 110-120.
5. Дагбаева С. Д.-Н. Территориальные проблемы развития социальной инфраструктуры // Фундаментальные исследования. 2019. № 4. С. 38-42.
6. Добровольный национальный обзор хода осуществления Повестки дня в области устойчивого развития на период до 2030 года. // Аналитический центр при Правительстве Российской Федерации 2020 [Электронный ресурс] https://sustainabledevelopment.un.org/content/documents/26420VNR_2020_Russia_Report_Russian.pdf (дата обращения: 02.05.2022).
7. Иванова С. Н. Общественное здоровье и развитие здравоохранения в регионах России // Siberian Journal of Life Sciences and Agriculture. 2021. Т. 13. № 2. С. 47-63. <http://doi.org/10.12731/2658-6649-2021-13-2-47-63>
8. Корчак Е. А. Динамика социальной устойчивости и уровень жизни населения регионов Севера России // ЭКО. 2016. № 3(501). С. 80-95.
9. Мигунова Ю. В. Социальная устойчивость в сфере здравоохранения: критерии, риски и угрозы // Известия Уфимского науч. центра РАН. 2016. № 3. С. 90-96.
10. Пандемии Будущего. Стратегии готовности. Ключевые выводы дискуссии. Петербургский международный экономический форум-2021 [Электронный ресурс] <https://roscongress.org/sessions/spief-2021-pandemii-budushchego-strategii-gotovnosti/discussion/> (дата обращения: 16.04.2022)
11. Российский статистический ежегодник. 2020: Стат.сб. / Росстат. 2020. 700 с.
12. Рябова Л. А. Социальная устойчивость развития муниципальных образований Российской Арктики: теория и практика // Север и рынок: формирование экономического порядка. 2013. № 6(37). С. 4-14.
13. Садыков Р. М. Благополучие населения как фактор социальной устойчивости территорий // Современные проблемы науки и образования. 2015. № 2-1. С. 624.
14. Садыков Р. М. Жилищная обеспеченность населения как фактор социальной устойчивости территорий // Молодой ученый. 2016. № 14(118). С. 612-615.
15. Скальная М. М. Доходы сельского населения как фактор социальной устойчивости сельских территорий // АПК: Экономика, управление. 2018. № 1. С. 62-71.

16. Цели устойчивого развития // Бюллетень Счетной палаты Российской Федерации, 2020, № 6 (271) 160 с. [Электронный ресурс] <https://ach.gov.ru/upload/iblock/b06/b065c140de24fbc32271bb2267f621ec.pdf> (дата обр.: 02.05.2022).
17. Atkinson G., Dietz S., Neumayer E. Handbook of Sustainable Development: Second Edition; Edward Elgar Publishing: Cheltenham, UK, 2014.
18. Bela B., Rasnaca L. Social Sustainability and Social Security of Territories: Methodology of Analysis and Relevance for Development // Proceedings of the 2015 International Conference: Economic science for rural development. 2015, no. 38, pp. 71-80.
19. Bhatti M., Dixon A. Special focus: housing, environment and sustainability // Housing Studies. 2003, no. 18 (4), pp. 501–504.
20. Boschmann E., Kwan M. Toward Socially Sustainable Urban Transportation: Progress and Potentials // International Journal of Sustainable Transportation. 2008, vol. 2, issue 3, pp. 138-157. <https://doi.org/10.1080/15568310701517265>
21. Boyer R., Peterson N., Arora P., Caldwell K. Five Approaches to Social Sustainability and an Integrated Way Forward // Sustainability. 2016, no. 8, 878. <https://doi.org/10.3390/su8090878>
22. Carpenter J. ‘Social Mix’ as ‘Sustainability Fix’? Exploring Social Sustainability in the French Suburbs // Urban Planning. 2018, vol. 3, issue 4, pp. 29–37. <https://doi.org/10.17645/up.v3i4.1675>
23. Cirella G., Goncharuk A., Storto C. Exploring Social Sustainability and Economic Practices: Multi-Journal Compendium // Sustainability. 2020, no. 12, 1718. <https://doi.org/10.3390/su12051718>
24. Maghsoudi T.; Cascon-Pereira R., Lara A. The Role of Collaborative Healthcare in Improving Social Sustainability: A Conceptual Framework // Sustainability. 2020, no. 12, 3195. <https://doi.org/10.3390/su12083195>
25. Mella P, Gazzola P. Sustainability and quality of life: the development model // 18th International Conference on Enterprise and the Competitive Environment. 2015, pp. 542-551.
26. Stepanova N., Gritsenko D., Gavrilyeva T. Belokur A. Sustainable Development in Sparsely Populated Territories: Case of the Russian Arctic and Far East // Sustainability. 2020, no. 12, p. 2367. <https://doi.org/10.3390/su12062367>
27. Vallance S., Perkins H.C., Dixon J.E. What is social sustainability? A clarification of concepts // Geoforum. 2011, no. 42, pp. 342–348. <https://doi.org/10.1016/j.geoforum.2011.01.002>

References

1. Ak'yulov R. I. Vliyanie sotsial'no-ekonomicheskogo neravenstva na sotsial'nyu ustoychivost' Rossii [The Impact of Socio-Economic Inequality on the

- Social Stability of Russia]. *Voprosy politologii i sotsiologii* [Questions of political science and sociology], 2015, no. 3, pp. 60-63.
2. Brundtland G. Kh. Nashe obshchee budushchee [Our Common Future]. *Doklad Vsemirnoy komissii po voprosam okruzhayushchey sredy i razvitiya* [Report of the World Commission on Environment and Development]. <https://sustainabledevelopment.un.org/content/documents/5987our-common-future.pdf>
 3. Gayfullin A. Yu. Metodicheskiy podkhod k otsenke sotsial'noy ustoychivosti territorial'nykh obrazovaniy [Methodological approach to assessing the social sustainability of territorial entities]. *Izvestiya Ufimskogo nauchnogo tsentra RAN* [Proceedings of the Ufa Scientific Center of the Russian Academy of Sciences], 2016, no. 1, pp. 104-109.
 4. Gushchina I. A., Kondratovich D.L. Metodologiya i praktika otsenki sotsial'noy ustoychivosti v Arkticheskom regione [Methodology and practice for assessing social sustainability in the Arctic region]. *Ekonomika i upravlenie: problemy, resheniya* [Economics and Management: Problems, Solutions], 2018, vol. 3, no. 12, pp. 110-120.
 5. Dagbaeva S. D.-N. Territorial'nye problemy razvitiya sotsial'noy infrastruktury [Territorial problems of social infrastructure development]. *Fundamental'nye issledovaniya* [Basic Research], 2019, no. № 4, pp. 38-42.
 6. Dobrovol'nyy natsional'nyy obzor khoda osushchestvleniya Povestki dnya v oblasti ustoychivogo razvitiya na period do 2030 goda [Voluntary National Review of the Implementation of the 2030 Agenda for Sustainable Development]. *Analiticheskiy tsentr pri Pravitel'stve Rossiyskoy Federatsii 2020* [Analytical Center under the Government of the Russian Federation 2020]. https://sustainabledevelopment.un.org/content/documents/26420VNR_2020_Russia_Report_Russian.pdf (accessed: 05/05/2022).
 7. Ivanova S.N. Obshchestvennoe zdorov'e i razvitie zdravookhraneniya v regionakh Rossii [Public health and healthcare development in the regions of Russia]. *Siberian Journal of Life Sciences and Agriculture* [Siberian Journal of Life Sciences and Agriculture], 2021, vol. 13, no. 2, pp. 47-63. <http://doi.org/10.12731/2658-6649-2021-13-2-47-63>
 8. Korchak E. A. Dinamika sotsial'noy ustoychivosti i uroven' zhizni naseleniya regionov Severa Rossii [Dynamics of social stability and standard of living of the population of the regions of the North of Russia]. *EKO* [ECO], 2016, no. 3(501), pp. 80-95.
 9. Migunova Yu. V. Sotsial'naya ustoychivost' v sfere zdravookhraneniya: kriterii, riski i ugrozy [Social sustainability in healthcare: criteria, risks and threats]. *Izvestiya Ufimskogo nauchnogo tsentra RAN* [Proceedings of the Ufa Scientific Center of the Russian Academy of Sciences], 2016, no. 3, pp. 90-96.

10. *Pandemii Budushchego. Strategii gotovnosti. Klyucheveye vyvody diskussii. Peterburgskiy mezhdunarodnyy ekonomicheskyy forum-2021* [Pandemics of the Future. readiness strategies. Key conclusions of the discussion. St. Petersburg International Economic Forum 2021]. <https://roscongress.org/sessions/spief-2021-pandemii-budushchego-strategii-gotovnosti/discussion/> (accessed: 16.04.2022)
11. *Rossiyskiy statisticheskiy ezhegodnik* [Russian Statistical Yearbook]. 2020, pp. 58-63.
12. Ryabova L. A. Sotsial'naya ustoychivost' razvitiya munitsipal'nykh obrazovaniy Rossiyskoy Arktiki: teoriya i praktika [Social sustainability of the development of municipalities in the Russian Arctic: theory and practice]. *Sever i rynek: formirovanie ekonomicheskogo poryadka* [The North and the Market: Shaping the Economic Order], 2013, no. 6(37), pp. 4-14.
13. Sadykov R. M. Blagosostoyanie naseleniya kak factor sotsial'noy ustoychivosti territoriy [Welfare of the population as a factor of social stability of territories]. *Sovremennyye problem nauki i obrazovaniya* [Modern problems of science and education], 2015, no. 2-1, p. 624.
14. Sadykov R. M. Zhilishchnaya obespechennost' naseleniya kak factor sotsial'noy ustoychivosti territoriy [Housing provision of the population as a factor of social sustainability of territories]. *Molodoy uchenyy* [Young scientist], 2016, no. 14(118), pp. 612-615.
15. Skal'naya M. M. Dokhody sel'skogo naseleniya kak factor sotsial'noy ustoychivosti sel'skikh territoriy [Income of the rural population as a factor in the social sustainability of rural areas]. *APK: Ekonomika, upravlenie* [Agro-industrial complex: Economics, management], 2018, no. 1, pp. 62-71.
16. Tseli ustoychivogo razvitiya [Sustainable Development Goals]. *Byulleten' Schetnoy palaty Rossiyskoy Federatsii* [Bulletin of the Accounts Chamber of the Russian Federation], 2020, no. 6 (271), 160 p. [Electronic resource] <https://ach.gov.ru/upload/iblock/b06/b065c140de24fbc32271bb2267f621ec.pdf> (accessed: 05/05/2022).
17. Atkinson G., Dietz S., Neumayer E. Handbook of Sustainable Development: Second Edition; Edward Elgar Publishing: Cheltenham, UK, 2014.
18. Bela B., Rasnaca L. Social Sustainability and Social Security of Territories: Methodology of Analysis and Relevance for Development. *Proceedings of the 2015 International Conference: Economic science for rural development*, 2015, no. 38, pp. 71-80.
19. Bhatti M., Dixon A. Special focus: housing, environment and sustainability. *Housing Studies*, 2003, no. 18 (4), pp. 501-504.
20. Boschmann E., Kwan M. Toward Socially Sustainable Urban Transportation: Progress and Potentials. *International Journal of Sustainable Transportation*, 2008, vol. 2, issue 3, pp. 138-157. <https://doi.org/10.1080/15568310701517265>

21. Boyer R., Peterson N., Arora P., Caldwell K. Five Approaches to Social Sustainability and an Integrated Way Forward. *Sustainability*, 2016, no. 8, 878. <https://doi.org/10.3390/su8090878>
22. Carpenter J. ‘Social Mix’ as ‘Sustainability Fix’? Exploring Social Sustainability in the French Suburbs. *Urban Planning*, 2018, vol. 3, issue 4, pp. 29–37. <https://doi.org/10.17645/up.v3i4.1675>
23. Cirella G., Goncharuk A., Storto C. Exploring Social Sustainability and Economic Practices: Multi-Journal Compendium. *Sustainability*, 2020, no. 12, 1718. <https://doi.org/10.3390/su12051718>
24. Maghsoudi T.; Cascon-Pereira R., Lara A. The Role of Collaborative Healthcare in Improving Social Sustainability: A Conceptual Framework. *Sustainability*, 2020, no. 12, 3195. <https://doi.org/10.3390/su12083195>
25. Mella P, Gazzola P. Sustainability and quality of life: the development model. *18th International Conference on Enterprise and the Competitive Environment*, 2015, pp. 542-551.
26. Stepanova N., Gritsenko D., Gavrilyeva T. Belokur A. Sustainable Development in Sparsely Populated Territories: Case of the Russian Arctic and Far East. *Sustainability*, 2020, no. 12, p. 2367. <https://doi.org/10.3390/su12062367>
27. Vallance S., Perkins H.C., Dixon J.E. What is social sustainability? A clarification of concepts. *Geoforum*, 2011, no. 42, pp. 342–348. <https://doi.org/10.1016/j.geoforum.2011.01.002>

ВКЛАД АВТОРОВ

Все авторы сделали эквивалентный вклад в подготовку статьи для публикации.

AUTHOR CONTRIBUTIONS

The authors contributed equally to this article.

ДАнные ОБ АВТОРАХ

Иванова Сембрика Нимаевна, старший научный сотрудник, доктор социологических наук, доцент,
Федеральное государственное бюджетное учреждение науки Байкальский институт природопользования Сибирского отделения Российской академии наук (БИП СО РАН)
ул. Сахьяновой, 8, г. Улан-Удэ, Республика Бурятия, 670013, Российская Федерация.
sambrika@binm.ru

Тулехонов Арнольд Кириллович, научный руководитель, академик РАН,
доктор географических наук, профессор
Федеральное государственное бюджетное учреждение науки Байкальский институт природопользования Сибирского отделения Российской академии наук (БИП СО РАН)
ул. Сахьяновой, 6, г. Улан-Удэ, Республика Бурятия, 670013, Российская Федерация.
aktulohonov@binm.ru

DATA ABOUT THE AUTHORS

Sembrika N. Ivanova, Senior Research, Doctor of Sociology, Associate Professor,
Federal State Budgetary Institution of Science Baikal Institute of Nature Management of the Siberian Branch of the Russian Academy of Sciences (BIP SB RAS)
8, Sakhyanova Str., Ulan-Ude, Republic of Buryatia, 670013, Russian Federation
sambrika@binm.ru
SPIN-code: 5816-7863
ORCID: <https://orcid.org/0000-0002-5554-2144>
Scopus Author ID: 57194431594
ResearcherID: AAQ-6519-2020

Arnold K. Tulohonov, Scientific Supervisor, Academician of the Russian Academy of Sciences, Doctor of Geographical Sciences, Professor
Federal State Budgetary Institution of Science Baikal Institute of Nature Management of the Siberian Branch of the Russian Academy of Sciences (BIP SB RAS)
8, Sakhyanova Str., Ulan-Ude, Republic of Buryatia, 670013, Russian Federation
aktulohonov@binm.ru
SPIN-code: 9648-1308
ORCID: <https://orcid.org/0000-0001-7589-7121>
Scopus Author ID: 6506273703
ResearcherID: K-7106-2017

Поступила 26.04.2022

После рецензирования 05.05.2022, 25.05.2022

Принята 30.05.2022

Received 26.04.2022

Revised 05.05.2022, 25.05.2022

Accepted 30.05.2022