

DOI: 10.12731/2658-6649-2024-16-3-845

УДК 616-05; 616-058



Научная статья

РЕБЕНОК С ИНВАЛИДНОСТЬЮ КАК СУБЪЕКТ ИНКЛЮЗИВНЫХ ПРОЦЕССОВ

Ю.А. Афонькина, Г.В. Жигунова

Обоснование. Исследование вопросов инклюзии детей с инвалидностью с позиции субъектности обусловлено существующей потребностью в обеспечении должного уровня качества жизни и благополучия данной категории лиц. Дети с инвалидностью составляют многочисленную группу детского населения, сталкивающуюся с социальными барьерами в процессе включения в социальные связи и отношения, что приводит к их вытеснению из типичных детских практик, обеспечивающих позитивную социализацию. В этой связи большое значение имеют образ жизни, условия личностного становления и проживания периода детства ребенка с инвалидностью, во многом обуславливающие его включение в социум и реализацию инклюзивных практик, что и определило ракурс представленного исследования.

Цель. выявить субъектные основания инклюзии ребенка-инвалида в сравнении с нормотипичными сверстниками.

Материалы и методы. В 2023 году авторами проведено социологическое исследование по выявлению жизненных компетенций и характера социальной активности детей с инвалидностью в сравнении с нормотипичными сверстниками, проживающих в Евро-Арктическом регионе Российской Федерации (n=584). Использовались методы полуструктурированного интервью и анкетирования.

Результаты. Уровень и качество социальной активности детей с инвалидностью ниже нормотипичных детей, что также подтверждается другими исследованиями современных российских ученых. Основными субъективными барьерами инклюзии «нетипичного» ребенка выступают низкая социальная активность, невысокий уровень продуктивной деятельности, недостаток общения со сверстниками, несамостоятельность в принимаемых решениях и недооценка своих способностей.

Заключение. Полученные данные свидетельствуют о наличии субъективных факторов, которые могут тормозить включение ребенка с инвалид-

ностью в социум. Результаты имеют прикладное значение для родителей, педагогов, учреждений образования, здравоохранения и социальной защиты населения в разработке профилактических программ и мероприятий по повышению эффективности включения детей со стойкими нарушениями здоровья в общество.

Ключевые слова: инвалидность; ребенок-инвалид; инклюзивные процессы; самореализация инвалидов; барьеры инклюзии детей с инвалидностью

Для цитирования. Афонкина Ю.А., Жигунова Г.В. Ребенок с инвалидностью как субъект инклюзивных процессов // *Siberian Journal of Life Sciences and Agriculture*. 2024. Т. 16, №3. С. 523-540. DOI: 10.12731/2658-6649-2024-16-3-845

Original article

A CHILD WITH DISABILITY AS A SUBJECT OF INCLUSIVE PROCESSES

Yu.A. Afonkina, G.V. Zhigunova

Background. The study of issues of inclusion of children with disabilities from the perspective of subjectivity is determined by the existing need to ensure the proper level of quality of life and well-being of this category of people. Children with disabilities constitute a large group of the child population that faces social barriers in the process of inclusion in social connections and relationships, which leads to their exclusion from typical childhood practices that ensure positive socialization. In this regard, the lifestyle, conditions of personal development and living during the childhood of a child with a disability are of great importance, largely determining his inclusion in society and the implementation of inclusive practices, which determined the perspective of the presented study.

Purpose. To identify the subjective grounds for the inclusion of a disabled child in comparison with normotypical peers.

Materials and methods. In 2023, the authors conducted a sociological study to identify the life competencies and nature of social activity of children with disabilities in comparison with their normotypical peers living in the Euro-Arctic region of the Russian Federation (n=584). Questionnaire and semi-structured interview methods were used.

Results. The level and quality of social activity of children with disabilities is lower than normative children, which is also confirmed by other studies by

modern Russian scientists. The main subjective barriers to the inclusion of an "atypical" child are low social activity, low level of productive activity, lack of communication with peers, lack of independence in decisions and underestimation of one's abilities.

Conclusion. *The data obtained indicate the presence of subjective factors that can inhibit the inclusion of a child with disabilities in society. The results are of practical importance for parents, teachers, educational institutions, health care and social protection of the population in the development of preventive programs and measures to increase the effectiveness of the inclusion of children with persistent health problems in society.*

Keywords: *disability; disabled child; inclusive processes; self-realization of disabled people; barriers to inclusion of children with disabilities*

For citation. *Afonkina Yu.A., Zhigunova G.V. A Child with a Disability as a Subject of Inclusive Processes. Siberian Journal of Life Sciences and Agriculture, 2024, vol. 16, no. 3, pp. 523-540. DOI: 10.12731/2658-6649-2024-16-3-845*

Введение

По состоянию на начало 2023 года в Российской Федерации количество людей с инвалидностью – 10933 тыс. человек, из них 722 тыс. – дети-инвалиды (Общая численность инвалидов по группам инвалидности // Росстат. URL: <https://rosstat.gov.ru/folder/13964>).

Дети с инвалидностью являются одной из наиболее сложных социальных категорий в плане реализации своей субъектности в обществе. Несмотря на созданные в нашей стране на законодательном уровне условия для обучения, спорта, досуга, творчества, пространственной мобильности данных лиц, существует большое количество социальных барьеров для инклюзии детей со стойкими нарушениями здоровья, которые затрудняют их самореализацию и приводят к социальной маркировке в качестве нетипичных субъектов. Это подтверждается результатами исследований российских авторов, проведенных в период 2018-2022 гг. [2, с. 98; 11, с. 110; 16, с. 441].

Существующее в обществе восприятие детей с инвалидностью в качестве нетипичных индивидов, требующих особого пространства и условий для жизни, способствует созданию специфического, «обедненного», пространства детства, что затрудняет становление детей с инвалидностью как самостоятельных социальных субъектов. Таким образом воспроизводятся механизмы их исключения из общества, составляя барьеры развитию инклюзивных процессов и препятствуя повышению качества жизни

данной категории лиц в современном социуме, – одной из проблем, требующих решения, согласно плану основных мероприятий Десятилетия детства в России на период до 2027 года (Распоряжение Правительства Российской Федерации от 23 января 2021 г. № 122-п // КонсультантПлюс. URL: https://www.consultant.ru/document/cons_doc_LAW_375249/).

Отметим, что социализация лиц инвалидностью в период детства имеет существенно выраженные особенности по сравнению с периодом взрослости. Проведенные к настоящему времени российскими учеными исследования [2; 5; 9; 17] показали, что приобретение заболевания в юном возрасте ведет к замедлению социализационных процессов, смещению акцентов в процессе взросления подрастающего поколения с инвалидностью на состояние здоровья в ущерб удовлетворению многочисленных социальных потребностей. В детстве противоречия между потребностями взрослеющей личности и социальными ограничениями по их удовлетворению наиболее остро отражаются на формировании личности и образе жизни, когда ребенку с инвалидностью, в отличие от сверстников с нормотипичным развитием, оказываются мало доступными или недоступными традиционно сложившиеся виды и формы деятельности, а социальные контакты существенно ограничиваются. Данные обстоятельства препятствуют как социальной инклюзии детей, так и разворачиванию инклюзивного потенциала ведущих для периода детства социальных сред, в первую очередь, семейной, образовательной и досуговой.

Кроме того, разного рода социальные ограничения, связанные с меньшей доступностью, чем нормотипичным сверстникам, образования, полноценного досуга, общения, снижают возможности самореализации ребенком с инвалидностью своего личностного потенциала, приводят к его личностной дисгармонии в последующем возрасте, затрудняя инклюзию во всех сферах его жизни.

В силу указанных социальных ограничений, статус инвалида становится приоритетным в личностной структуре ребенка, его жизнь конструируется в «координатах инвалидности» [6, с. 88], а его детство становится «нетипичным» [2, с. 58].

Таким образом создаются условия для сегрегации ребенка с инвалидностью, что требует профилактической направленности реализуемых в векторе инклюзии социальных программ и мероприятий. Все это обуславливает проведение научных исследований, направленных на выявление особенностей образа жизни и условий социализации детей с инвалидностью, анализ специфических социальных потребностей и вариантов

инклюзии, их жизненных компетенций, уровня социальной активности и факторов социального благополучия.

Материалы и методы

В 2023 году авторами было проведено социологическое исследование году среди детей с инвалидностью и нормотипичных детей в возрасте от 7 до 17 лет, проживающих на территории Евро-Арктического региона. С помощью полуструктурированного интервью было опрошено 292 ребенка с инвалидностью с психическими (76,1%), речевыми (13,5%), опорно-двигательными (4,1%) и сенсорными нарушениями (6,3%), из них 59,3% мужского, 40,7% женского пола. Возраст опрошенных составил: от 6 до 7 лет – 37,0%, от 8 до 14 лет – 44,5%, от 15 до 17 лет – 18,5%.

Нормотипичные дети были опрошены в основном методом анкетирования, за исключением младших школьников, которые опрашивались методом полуструктурированного интервью. Количество опрошенных составило 292 чел. в возрасте от 6 до 17 лет (6-7 лет – 37,3%, 8-14 лет – 43,8%, 15-17 лет – 18,9%), 54,8% муж., 45,2% жен. Исследование было направлено на выявление характера социальной активности детей в условиях семейного проживания. Опрос детей младших возрастов происходил в присутствии родителей либо воспитателей (с согласия родителей) на базе образовательных и социальных учреждений, в которые данные дети были включены. Исследование проводилось на арктических территориях Республики Карелия, Архангельской и Мурманской областей.

Результаты

Как показал опрос, дети с инвалидностью большую часть времени проводят либо дома, либо в образовательных учреждениях. Детские площадки, спортивные объекты и уличные пространства для прогулок остаются для них более недоступными по сравнению с нормотипичными детьми. Если среди детей с инвалидностью регулярно гуляют только 27,3% (более активно в старшей возрастной группе), то среди нормотипичных детей – 72,2%.

Опрос показал, что круг повседневных занятий нормотипичных детей значительно шире занятий детей с инвалидностью. Если дети с инвалидностью чаще всего играют, смотрят фильмы или мультфильмы, рисуют или лепят, слушают музыку, помогают с уборкой по дому и делают уроки, то нормотипичные дети еще дополнительно включаются в учебные, спортивные, музыкальные занятия, готовят, конструируют, катаются на

велосипеде, учат английский язык, танцуют, общаются, ведут собственные блоги, гуляют, играют в подвижные игры и многое другое. Продуктивная деятельность представлена в целом у 33,6% детей с инвалидностью и у 73,3% нормотипичных детей. У тех и других с возрастом наблюдается тенденция к сокращению количества занятий, которые более разнообразны до 14 лет. Наиболее разнообразны занятия наблюдаются у лиц с психическими нарушениями, а наименее – с двигательными.

75,0% детей с инвалидностью стремятся проводить время с другими детьми, 25,0% предпочитают проводить время в одиночку. В основном дети со стойкими нарушениями здоровья стремятся к общению, за исключением 5,8% опрошенных. Особых различий с нормотипичными детьми по данным вопросам нет. Однако свои желания дети с инвалидностью выражают более разнообразно, чем нормотипичные дети: 50% спокойно, четко, осознанно; 25% - напористо, агрессивно, 25% - по-разному, тогда как подавляющее большинство нормотипичных детей (96,9%) выражают желания спокойно, четко, осознанно, 3,1% - по-разному.

Половина опрошенных детей с инвалидностью (50,3%) часто проявляют инициативу в общении со взрослыми, 35,7% иногда, 14,0% - редко (среди нормотипичных детей часто проявляют инициативу 63,7%, иногда – 34,9%, редко – 1,4%). Инициативу в общении со сверстниками часто проявляют лишь 26,0% детей с инвалидностью, среди их ответов доминирует позиция «иногда» (74,0%). Напротив, подавляющее число нормотипичных детей (90,7%) сами стремятся к общению со сверстниками. При этом 60,2% детей с инвалидностью общаются с детьми младшего возраста, 19,9% - старшего возраста и только 19,9% - со сверстниками. Общение у большинства нормотипичных детей (66,8%) складывается в основном со сверстниками, у 6,5% - с более младшими детьми, у 26,7% - с более старшими.

При самооценке уровня принятия ребенка с инвалидностью другими людьми никто не ответил, что он воспринимается абсолютно благоприятно: 66,1% ответили «скорее да, чем нет», 33,9% затруднились с ответом. У нормотипичных детей при ответе на этот вопрос большинство (54,4%) уверены, что занимают благоприятное место среди других людей, 36,3% - скорее благоприятное, 9,3% затруднились ответить. Также исследование выявило имеющееся у ряда нормотипичных детей нежелание совместно обучаться с детьми с инвалидностью (12,7%) и общаться (5,8%).

В вопросе о характере взаимодействия детей друг с другом зафиксированы различия в ответах других детей с инвалидностью и нормотипичных детей. Если большинство детей с нормой (72,6%) считают, что с ними

охотно взаимодействуют другие дети (9,3% - скорее так считают, 18,1% ответили «когда как»), то дети с инвалидностью в основном ответили «когда как» (75,0%), а 25,0% ответили «скорее да, чем нет» (рис. 1).

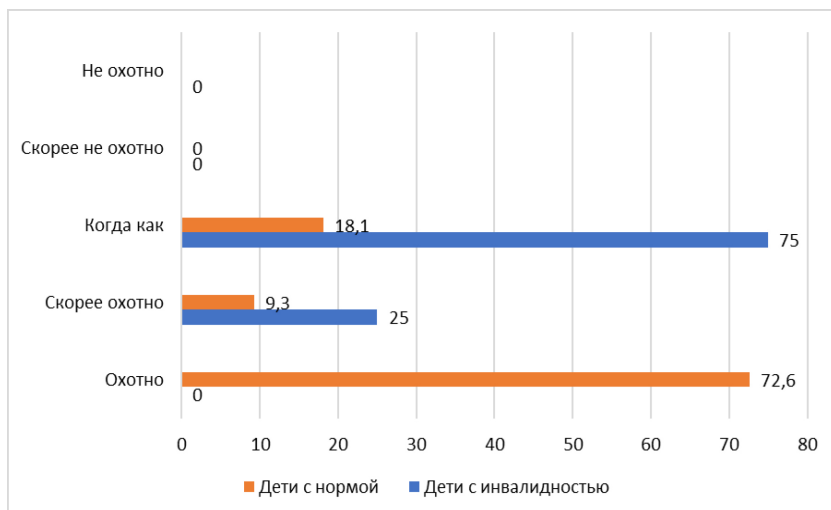


Рис. 1. Оценка характера взаимодействия детей с инвалидностью и детей с нормой с другими детьми

При ответе на вопрос, считают ли дети с инвалидностью себя способными, только 25,0% ответили полностью утвердительно (среди нормотипичных детей такой ответ дали 63,7% опрошенных), 5,1% считают себя неспособными (у нормотипичных детей нет такого ответа), а 56,0% - скорее способными, чем неспособными (среди детей с нормой - 36,3%).

Половина детей с инвалидностью (52,8%) при ответе на вопрос, считают ли они себя успешными, ответили «скорее да, чем нет», 18,8% ответили отрицательно и 28,4% затруднились ответить. У нормотипичных детей ответы распределились следующим образом: 45,5% детей с нормой считают себя успешными, 45,5% - скорее успешными, 9,0% - затруднились ответить.

Также выявлено различие в ответе на вопрос об отношении детей к самим себе: дети с инвалидностью относятся в большинстве скорее положительно (75,0%), 25,0% - положительно, а дети с нормой в основном относятся к себе положительно (81,8%) и лишь 18,2% - скорее положительно.

Все дети считают, что ими созданы все условия для развития их способностей и интересов. Однако при выявлении ответа на вопрос о том, в какой мере дети имеют возможность реализации себя в желаемых видах деятельности, у детей с инвалидностью выявлены средние оценки имеющих у них возможностей (3,4 балла из 5), тогда как у нормотипичных детей средняя оценка составила 4,7 балла. У детей с инвалидностью основными препятствиями для самореализации в желаемых сферах выступают организационные (отсутствие адаптивных программ для занятий), материально-технические (нет доступной среды и ресурсов для ее преодоления), познавательные (не позволяет уровень подготовки и знаний) и медико-физиологические факторы (противопоказания по здоровью), то у нормотипичных детей – материальные, организационные (перегруженность учебной и занятиями, отсутствие свободного времени) и индивидуально-личностные (усталость, неорганизованность, лень).

Опрос показал, что среди детей с инвалидностью имеются те, кто в своей жизни не принимает самостоятельных решений (9,6%), тогда как у детей с нормой таких ответов нет. Самостоятельные решения принимают 22,6% детей с инвалидностью и, значительно чаще, 77,0% детей с нормой. В основном дети с инвалидностью принимают решения совместно с родителями (67,8%), тогда как только третья часть (33,3%) нормотипичных детей согласует с родителями свои действия в повседневной жизни (рис. 2).

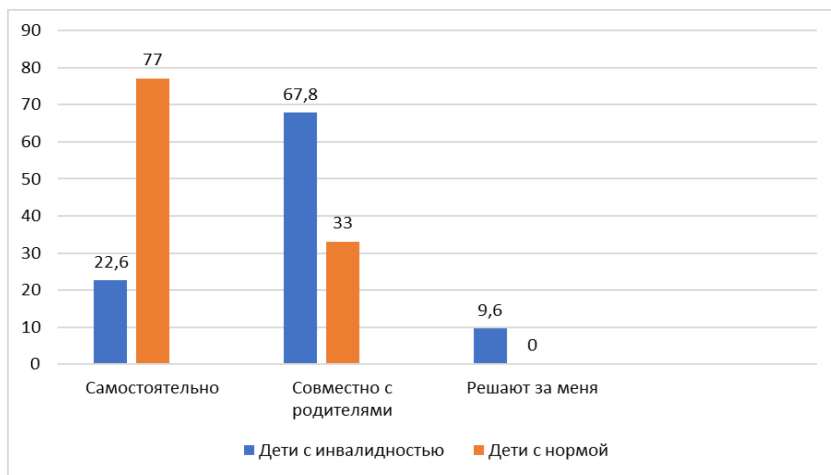


Рис. 2. Принятие самостоятельных решений детьми с инвалидностью и детьми с нормой, %

При ответе на вопрос о желаемых занятиях, дети с инвалидностью отвечали - посещать общественные места, развлекательные центры, участвовать в праздниках, ходить в кинотеатр, бассейн, на прогулки. При этом снова спектр ответов шире у детей с нормой, где добавляются различные кружки, секции, разнообразные занятия в рамках дополнительного образования или своих интересов, общение. И тех, и других детей радуют игры (от сюжетно-ролевых и предметных до компьютерных), творческие занятия, покупки, общение, угощения, а огорчает более всего неодобрительная оценка взрослого.

Обсуждение

Несмотря на то, что проблема социальной инклюзии детей с инвалидностью в современное время достаточно активно решается путем создания доступной среды и реализации реабилитационных мероприятий, дети с инвалидностью не участвуют в детских практиках в социуме в полной мере. В этой связи отечественные и зарубежные ученые отмечают, что сегодня остаются актуальными вопросы территориальной сегрегации детей с опорно-двигательными, сенсорными и ментальными нарушениями, наблюдающейся в избирательной организации городских пространств для инвалидов [7; 13; 18; 19- 21], что требует разработки комфортных логистических маршрутов до объектов и пространственных локаций поселений. Отдельного внимания заслуживает развитие уличной инфраструктуры и детских массовых учреждений для реализации типичных детских практик – инклюзивных детских площадок, пространств для творчества и всестороннего развития детей с инвалидностью, что еще в начале пути в нашей стране.

Еще одна проблема, существенно влияющая на ход инклюзии детей с инвалидностью - отношение общества к людям с инвалидностью. Современными учеными констатируются существующие в настоящее время в обществе стереотипы, ненормативные маркировки, интолерантность значительной доли населения, препятствующие людям с инвалидностью успешному социальному участию в жизни общества [1, с. 4; 12, с. 92; 14]. В данной связи исследование также выявило имеющееся у детей нежелание совместно обучаться, общаться, играть с детьми, имеющими инвалидность [21-22].

Безусловно, в инклюзии детей со стойкими нарушениями здоровья ключевая роль принадлежит семье. Отметим, что в центре внимания ученых ставятся вопросы социализации детей, личностные особенности

членов семьи и взаимовлияние родителей и детей с инвалидностью в процессе социальной инклюзии. При этом остаются актуальными вопросы изучения субъективно-личностных факторов успешной инклюзии, а также жизненных стратегии практик, приводящих к успешному включению ребенка в социум, отмечается важность в период детства поддержки семьи и разнообразия доступных видов деятельности и инклюзивных практик в достижении в последствии социальной успешности [3; 4; 8; 10; 15]. Опрос в этой связи показал, что дети удовлетворены имеющимися условиями социализации в их семьях.

Важным остается вопрос об активной позиции самих инвалидов в деле включения в общество [23]. В контексте инклюзии детей с инвалидностью важно актуализировать внимание к индивидуальности, внутреннему миру ребенка, формируемых под влиянием социального окружения и выступающих источниками его активности. Отметим, что активное построение человеком с инвалидностью своей деятельности и жизни еще с детских лет является важным фактором включения и приобретения им социальной субъектности [21; 24]. При этом значимым аспектом является способность ребенка к самореабилитации, самовоспитанию и самореализации, а также его отношение к инклюзии [17, с. 98], а в более широком смысле – его позиция по отношению к своей жизни, обусловленной его самовосприятием.

Выводы

В целом, проведенное исследование показало, что у детей с инвалидностью существенно ограничен круг дел и занятий, которые доступны их сверстниками с нормотипичным развитием, более узок круг общественных мест, которые они посещают, хотя те и другие дети проявляют желание и интерес к ним. Кроме того, обе группы детей радуют и огорчают примерно одни и те же события, явления, дела, объекты; они одинаково стремятся к общению. Однако общение между детьми нельзя назвать в полной мере принимающим: нормотипичные сверстниками иногда демонстрируют социальную дистанцию по отношению к детям со стойкими нарушениями здоровья, а большинство из детей с инвалидностью указывают на те или иные факты неблагоприятного отношения к ним со стороны не только других детей, но и взрослых.

В инициации и организации разных видов дети с инвалидностью недостаточно активны по сравнению с нормотипичными детьми. В этом смысле ведущая роль принадлежит родителям, и лишь немногие дети с инвалидностью принимают решения самостоятельно.

Следует отметить, что дети с инвалидностью оценивают свои способности и успешность ниже, чем дети с нормотипичным развитием, что свидетельствует о негативных представлениях о себе, заниженной самооценке и трудностей самоидентификации.

Итак, в качестве барьеров инклюзии на субъективном уровне можно выделить однообразие и узость занятий детей с инвалидностью, пассивность и несамостоятельность, директивность родительского участия в делах детей, невысокий уровень общения со сверстниками, заниженную оценку своих возможностей и способностей.

Исходя из сказанного, профилактическая работа в векторе социальной инклюзии ребенка с инвалидностью должна предполагать комплекс пролонгированных мер, направленных на:

- максимально возможное и целесообразное обогащение форм и видов детской активности;
- формирование у родителей сотрудничающего взаимодействия с детьми как базиса нормализации семейной среды и формирования мотивации к включению с социум;
- создание условий для развития содержательных контактов с другими детьми в ходе организации совместных практик, отвечающих детским интересам;
- оказание (совместно с родителями) содействия ребенку с инвалидностью в достижении и осознании результатов своей деятельности.

Для этого важно поддерживать самостоятельность и инициативность «нетипичного» ребенка в процессе его жизнедеятельности, оказывать всестороннюю поддержку родителям в вовлечении их детей в инклюзивные практики; своевременно и комплексно отвечать на инклюзивные запросы «нетипичного» ребенка с тем, чтобы «нетипичный» ребенок становился не «включаемым», а «включающимся».

Заключение комитета по этике. Данный вид исследования не требует прохождения экспертизы локальным этическим комитетом.

Информированное согласие. Информированное согласие было получено от всех субъектов, участвовавших в исследовании.

Информация о конфликте интересов. Авторы декларируют отсутствие явных и потенциальных конфликтов интересов в связи с публикацией данной статьи.

Информация о спонсорстве. Исследование выполнено за счет гранта Российского научного фонда № 22-28-00795, <https://rscf.ru/project/22-28-00795/>.

Список литературы

1. Афонькина Ю.А., Жигунова Г.В. Социальные эмоции представителей региональных сообществ Евро-Арктических территорий России в отношении детей с инвалидностью // Общество: социология, психология, педагогика. 2022. № 11. С. 16-23. <https://doi.org/10.24158/spp.2022.11.1>
2. Афонькина Ю.А., Жигунова Г.В. Специфика нетипичного детства в ходе инклюзивных процессов на арктических территориях европейской части России. СПб.: Скифия-принт 2022. 98 с.
3. Васильева И.В. Ребенок-инвалид в семье: динамика отношений и зоны напряжений // Историческая и социально-образовательная мысль. 2019. № 11 (3). С 83-94. <https://doi.org/10.17748/2075-9908-2019-11-3-83-95>
4. Вдовина М.В., Семочкина Н.Н. Социальное здоровье семьи с ребенком-инвалидом в период раннего детства и в школьные годы // Проблемы социальной гигиены, здравоохранения и истории медицины. 2021. № 29 (2). С. 287-292.
5. Деточенко Л.С. Вовлеченность детей-инвалидов в социальные связи и общества: фасилитаторы, стратегии и факторы успеха // Вестник Нижегородского университета им Н.И. Лобачевского. Серия: Социальные науки. 2021. № 4 (64). С. 70-78.
6. Деточенко, Л.С. Специфика социализации инвалидов: опыт нарративной реконструкции // Журнал социологии и социальной антропологии. 2020. № 23 (2). С. 87-113.
7. Зайцев Д.В., Зайцева О.В., Ярская-Смирнова В.Н. Инклюзивные тренды городского развития: темпорально-пространственные социальные практики // Вестник РУДН. Серия: Социология. 2021. № 21 (1). С. 181-191.
8. Иванова В.С., Гребенникова Е.В., Шелехов И.Л. Личностные особенности матерей и родительско-детские отношения в семьях, воспитывающих детей-инвалидов с детским церебральным параличом // Научно-педагогическое обозрение. 2017. № 2 (16). <https://doi.org/10.23951/2307-6127-2017-2-48-53>
9. Коржук С.В. Социальная эксклюзия людей с инвалидностью: успешные стратегии преодоления // Мир экономики и управления. 2016. № 16 (2). С. 152-153.
10. Малярчук Н.Н., Криницына Г.М., Пащенко Е.В., Отева Н.И. Проблемы и ресурсы семей, воспитывающих детей с тяжелыми множественными нарушениями в развитии // Вестник Мининского университета. 2019. № 7(2). С. 1-8. <https://doi.org/10.26795/2307-1281 -2019-7-2-8>
11. Перепада С.М., Перепада О.А., Минина А.А. Средовые и отношенческие барьеры в свете государственной программы «Доступная среда», а также о

- дискриминации по признаку инвалидности // Право и государство: теория и практика. 2021. № 4 (196). С. 108-110.
12. Рочева Я.С., Радутю В.И., Черныкина Т.С. Оценка фактов неправомерного обращения с инвалидами при получении услуг // Телескоп: журнал социологических и маркетинговых исследований. 2022. № 4 (8). С. 89-92.
 13. Старобина Е.М., Кожушко Л.А., Ишутина И.С., Черныкова Т.С. Возможности ведения инвалидами самостоятельного образа жизни в Российской Федерации // Вестник медицинского института «РЕАВИЗ». Реабилитация, Врач и Здоровье. 2022. № 12 (6). С. 183-189.
 14. Стуров П.С. Доброжелательное отношение к инвалидам как тенденция развития социокультурной среды современного российского общества. Государственное и муниципальное управление // Ученые записки. 2018. № 3. С. 223-228.
 15. Федорова В.К. Социальная эксклюзия семей, имеющих детей с инвалидностью: на примере Республики Саха (Якутия) // Обществознание и социальная психология. 2022. № 6 (36). С. 242-250.
 16. Шаповал И.А. Ментальные проблемы становления отечественной инклюзивной среды // Проблемы современного педагогического образования. 2018. Вып. 61. Ч. 1. С. 438-442.
 17. Шаповал И.А. Социальная инклюзия лиц с ограниченными возможностями здоровья де-юре и де-факто: «включаемые», «включающиеся», «невключающиеся» // Вестник Балтийского федерального университета им. Э. Канта. Сер.: Филология, педагогика, психология. 2019. № 1. С. 84-99.
 18. Ярская-Смирнова Е.Р. Противоречие городского социального времени: дискурсы инклюзии и деинституализации (постановка проблемы) // Известия Саратовского университета. Социология. Политология. 2018. № 18 (5). С. 242-249.
 19. Boland G., Paor E., Guerin S. Living in Localities: The Factors That Influence the Social Inclusion in Neighborhoods of Adults With Intellectual Disability // A Systematic Scoping Review, Inclusion, 2023, vol. 11, no. 1, pp. 55-77. <https://doi.org/10.1352/2326-6988-11.1.55>
 20. Hewitt O., Langdon P.E., Tapp K., Larkin M. A systematic review and narrative synthesis of inclusive health and social care research with people with intellectual disabilities: How are co-researchers involved and what are their experiences? // Journal of Applied Research in Intellectual Disabilities, 2023, vol. 36, no. 4, pp. 681-701. <https://doi.org/10.1111/jar.13100>
 21. Kaley A., Donnelly J.P., Donnelly L., Humphrey S., Reilly S., Macpherson H., Hall E., Power A. Researching belonging with people with learning disabilities:

- Self-building active community lives in the context of personalization // British Journal of Learning Disabilities, 2021, vol. 50, no. 3, pp. 307-320. <https://doi.org/10.1111/bld.12394>
22. Kelly J., Wagstaff S. The Two of Us project: An exploration of the relationships of people with intellectual disability in different social contexts // British Journal of Learning Disabilities, 2022, vol. 50, no. 4, pp. 564-574. <https://doi.org/10.1111/bld.12486>
 23. Mooney F., Rafique N., Tilly L. Getting involved in the community-What stops us? Findings from an inclusive research project // British Journal of Learning Disabilities. Jul 2019. <https://doi.org/10.1111/bld.12283>
 24. Tilley E., Strnadová I. Sue Ledger, Jan Walmsley, Julie Loblinzk, Paul Anthonye Christian, Zara Jane Arnold, 'Working together is like a partnership of entangled knowledge': exploring the sensitivities of doing participatory data analysis with people with learning disabilities // International Journal of Social Research Methodology, 2021, vol. 24, no. 5, pp. 567-579. <https://doi.org/10.1080/13645579.2020.1857970>

References

1. Afon'kina Yu.A., Zhigunova G.V. *Spetsifika netipichnogo detstva v khode inkluzivnykh protsessov na arkticheskikh territoriyakh evropeyskoy chasti Rossii* [Specifics of atypical childhood during inclusive processes in the Arctic territories of the European part of Russia]. SPb.: Skifiya-print, 2022, 98 p.
2. Afon'kina Yu.A., Zhigunova G.V. Sotsial'nye emotsii predstaviteley regional'nykh soobshchestv Evro-Arkticheskikh territoriy Rossii v otnoshenii detey s invalidnost'yu [Social emotions of representatives of regional communities of the Euro-Arctic territories of Russia regarding children with disabilities. Society: sociology, psychology, pedagogy]. *Obshchestvo: sotsiologiya, psikhologiya, pedagogika* [Society: sociology, psychology, pedagogy], 2022, vol. 11, pp. 16-23. <https://doi.org/10.24158/spp.2022.11.1>
3. Vasil'eva I.V. Rebenok-invalid v sem'e: dinamika otnosheniy i zony napryazheniy [A disabled child in a family: relationship dynamics and tension zones]. *Istoricheskaya i sotsial'no-obrazovatel'naya mysl'* [Historical and socio-educational thought], 2019, vol. 11 no. 3, pp. 83-94. <https://doi.org/10.17748/2075-9908-2019-11-3-83-95>
4. Vdovina M.V., Semochkina N.N. Sotsial'noe zdorov'e sem'i s rebenkom-invalidom v period rannego detstva i v shkol'nye gody [Social health of a family with a disabled child during early childhood and school years]. *Problemy sotsial'noy gigieny, zdravookhraneniya i istorii meditsiny* [Problems of social hygiene, health care and history of medicine], 2021, vol. 29, no. 2, pp. 287-292.

5. Detochenko L.S. Vovlechennost' detey-invalidov v sotsial'nye svyazi i soobshchestva: fasilitatory, strategii i faktory uspekha [Involving children with disabilities in social networks and communities: facilitators, strategies and success factors]. *Vestnik Nizhegorodskogo universiteta im N.I. Lobachevskogo. Seriya: Sotsial'nye nauki* [Bulletin of Nizhny Novgorod University named after N.I. Lobachevsky. Series: Social Sciences], 2021, vol. 4, no. 64, pp. 70-78.
6. Detochenko, L.S. Spetsifika sotsializatsii invalidov: opyt narrativnoy rekonstruktsii [Specifics of socialization of disabled people: experience of narrative reconstruction]. *Zhurnal sotsiologii i sotsial'noy antropologii* [Journal of Sociology and Social Anthropology], 2020, vol. 23, no. 2, pp. 87-113.
7. Zaytsev D.V., Zaytseva O.V., Yarskaya-Smirnova V.N. Inklyuzivnye trendy gorodskogo razvitiya: temporal'no-prostranstvennye sotsial'nye praktiki [Inclusive trends in urban development: temporal-spatial social practices]. *Vestnik RUDN. Seriya: Sotsiologiya* [RUDN Journal of Sociology], 2021, vol. 21, no. 1, pp. 181-191.
8. Ivanova V.S., Grebennikova E.V., Shelekhov I.L. Lichnostnye osobennosti materey i roditel'sko-detskie otnosheniya v sem'yakh, vospityvayushchikh detey-invalidov s detskim tserebral'nym paralichom [Personal characteristics of mothers and parent-child relationships in families raising disabled children with cerebral palsy]. *Nauchno-pedagogicheskoe obozrenie* [Scientific and pedagogical review], 2017, vol. 2, no. 16. <https://doi.org/10.23951/2307-6127-2017-2-48-53>
9. Korzhuk S.V. Sotsial'naya eksklyuziya lyudey s invalidnost'yu: uspehnye strategii preodoleniya [Social exclusion of people with disabilities: successful coping strategies]. *Mir ekonomiki i upravleniya* [World of Economics and Management], 2016, vol. 16, no. 2, pp. 152-153.
10. Malyarchuk N.N., Krinitsyna G.M., Pashchenko E.V., Oteva N.I. Problemy i resursy semei, vospityvayushchikh detey s tyazhelymi mnozhestvennymi narusheniyami v razvitii [Problems and resources of families raising children with severe multiple developmental disorders]. *Vestnik Mininskogo universiteta* [Bulletin of Minin University], 2019, vol. 7, no. 2, pp. 1-8. <https://doi.org/10.26795/2307-1281-2019-7-2-8>
11. Perepadya S.M., Perepadya O.A., Minina A.A. Sredovye i otnoshencheskie bar'ery v svete gosudarstvennoy programmy «Dostupnaya sreda», a takzhe o diskriminatsii po priznaku invalidnosti [Environmental and attitudinal barriers in the light of the state program “Accessible Environment”, as well as discrimination based on disability]. *Pravo i gosudarstvo: teoriya i praktika* [Law and state: theory and practice], 2021, vol. 4, no. 196, pp. 108-110.

12. Rocheva Ya.S., Raduto V.I. Chernyakina T.S. Otsenka faktov nepravomernogo obrashcheniya s invalidami pri poluchenii uslug [Assessing facts of ill-treatment of people with disabilities when receiving services]. *Teleskop: zhurnal sotsiologicheskikh i marketingovykh issledovaniy* [Telescope: Journal of Sociological and Marketing Research], 2022, vol. 4, no. 8, pp. 89-92.
13. Starobina E.M., Kozhushko L.A., Ishutina I.S., Chernyakova T.S. Vozможnosti vedeniya invalidami samostoyatel'nogo obraza zhizni v Rossiyskoy Federatsii [Opportunities for disabled people to lead an independent lifestyle in the Russian Federation]. *Vestnik meditsinskogo instituta «REAVIZ». Rehabilitatsiya, Vrach i Zdorov'e* [Bulletin of the medical institute "REAVIZ". Rehabilitation, Doctor and Health], 2022, vol. 12, no. 6, pp. 183-189.
14. Sturov P.S. Dobrozhelatel'noe otnoshenie k invalidam kak tendentsiya razvitiya sotsiokul'turnoy sredy sovremennogo rossiyskogo obshchestva [Friendly attitude towards people with disabilities as a trend in the development of the socio-cultural environment of modern Russian society]. *Gosudarstvennoe i munitsipal'noe upravlenie. Uchenye zapiski* [Scientific notes], 2018, vol. 3, pp. 223-228.
15. Fedorova V.K. Sotsial'naya eksklyuziya semey, imeyushchikh detey s invalidnost'yu: na primere Respubliki Sakha (Yakutiya) [social exclusion of families with children with disabilities: the example of the Republic of Sakha (Yakutia)]. *Obshchestvoznanie i sotsial'naya psikhologiya* [Social science and social psychology], 2022, no. 6(36), pp. 242-250.
16. Shapoval I.A. Mental'nye problemy stanovleniya otechestvennoy inklyuzivnoy sredy [Mental problems of developing a domestic inclusive environment. Problems of modern teacher education]. *Problemy sovremennogo pedagogicheskogo obrazovaniya* [Problems of modern teacher education], 2018, vol. 61, no. 1, pp. 438-442.
17. Shapoval I.A. Sotsial'naya inklyuziya lits s ogranichenym vozmozhnostyami zdorov'ya de-yuro i de-fakto: «vklyuchaemye», «vklyuchayushchiesya», «nevklyuchayushchiesya» [Social inclusion of persons with disabilities de jure and de facto: "included", "included", "non-included"]. *Vestnik Baltiyskogo federal'nogo universiteta im. E. Kanta. Ser.: Filologiya, pedagogika, psikhologiya* [Bulletin of the Baltic Federal University. E. Kant. Ser.: Philology, pedagogy, psychology], 2019, vol. 1, pp. 84-99.
18. Yarskaya-Smirnova E.R. Protivorechie gorodskogo sotsial'nogo vremeni: diskursy inklyuzii i deinstitulizatsii (postanovka problemy) [The contradiction of urban social time: discourses of inclusion and deinstitutionalization (problem statement)]. *Izvestiya Saratovskogo universiteta. Sotsiologiya. Politologiya* [News of Saratov University. Sociology. Political science], 2018, vol. 18, no. 5, pp. 242-249.

19. Boland G., Paor E., Guerin S. Living in Localities: The Factors That Influence the Social Inclusion in Neighborhoods of Adults With Intellectual Disability. *A Systematic Scoping Review, Inclusion*, 2023, vol. 11, no. 1, pp. 55-77. <https://doi.org/10.1352/2326-6988-11.1.55>
20. Hewitt O., Langdon P.E., Tapp K., Larkin M. A systematic review and narrative synthesis of inclusive health and social care research with people with intellectual disabilities: How are co-researchers involved and what are their experiences? *Journal of Applied Research in Intellectual Disabilities*, 2023, vol. 36, no. 4, pp. 681-701. <https://doi.org/10.1111/jar.13100>
21. Kaley A., Donnelly J.P., Donnelly L., Humphrey S., Reilly S., Macpherson H., Hall E., Power A. Researching belonging with people with learning disabilities: Self-building active community lives in the context of personalization. *British Journal of Learning Disabilities*, 2021, vol. 50, no. 3, pp. 307-320. <https://doi.org/10.1111/bld.12394>
22. Kelly J., Wagstaff S. The Two of Us project: An exploration of the relationships of people with intellectual disability in different social contexts. *British Journal of Learning Disabilities*, 2022, vol. 50, no. 4, pp. 564-574. <https://doi.org/10.1111/bld.12486>
23. Mooney F., Rafique N., Tilly L. Getting involved in the community-What stops us? Findings from an inclusive research project. *British Journal of Learning Disabilities*. Jul 2019. <https://doi.org/10.1111/bld.12283>
24. Tilley E., Strnadová I. Sue Ledger, Jan Walmsley, Julie Loblinzk, Paul Anthony Christian, Zara Jane Arnold, 'Working together is like a partnership of entangled knowledge': exploring the sensitivities of doing participatory data analysis with people with learning disabilities. *International Journal of Social Research Methodology*, 2021, vol. 24, no. 5, pp. 567-579. <https://doi.org/10.1080/13645579.2020.1857970>

ДАнные ОБ АВТОРАХ

Афонкина Юлия Александровна, кандидат психологических наук, доцент, заведующий кафедрой психологии и коррекционной педагогики

ФГАОУ ВО «Мурманский арктический университет»

ул. Спортивная, 13, г. Мурманск, 183010, Российская Федерация

julia3141@rambler.ru

Жигунова Галина Владимировна, доктор социологических наук, доцент, заведующий кафедрой философии и социальных наук

ФГАОУ ВО «Мурманский арктический университет»

*ул. Спортивная, 13, г. Мурманск, 183010, Российская Федерация
galina-zhigunova@yandex.ru*

DATA ABOUT THE AUTHORS

Yulia A. Afonkina, Candidate of Psychological Sciences, Associate Professor, Head of the Department of Psychology and Correctional Pedagogy
*Murmansk Arctic University
13, Sportivnaya Str., Murmansk, 183010, Russian Federation
julia3141@rambler.ru
SPIN-code: 3952-2694
ORCID: <https://orcid.org/0000-0003-4147-0634>
ResearcherID: G-8843-2015
Scopus Author ID: 57190568228*

Galina V. Zhigunova, Doctor of Sociological Sciences, Associate Professor, Head of the Department of Philosophy and Social Sciences
*Murmansk Arctic University
13, Sportivnaya Str., Murmansk, 183010, Russian Federation
galina-zhigunova@yandex.ru
SPIN-code: 4554-0448
ORCID: <https://orcid.org/0000-0001-7981-9278>
ResearcherID: D-6997-2014
Scopus Author ID: 57217131539*

Поступила 31.10.2023

После рецензирования 04.12.2023

Принята 10.12.2023

Received 31.10.2023

Revised 04.12.2023

Accepted 10.12.2023